



# Mesnil' Mag

Le journal d'informations de la commune de Mesnil-Roc'h / n°28 / Avril 2026

mesnilroch.bzh



## NOUVEAU CONSEIL MUNICIPAL PRÉSENTATION DES ÉLU(E)S

## SOMMAIRE

### RETOUR EN IMAGES 2-3

### ACTUALITÉS 4-5

- Un parking pour les soignants
- Objets perdus/trouvés : quoi faire ?
- Le cabinet dentaire est ouvert
- Démarchage à domicile : vigilance
- Vie économique

### ZOOM SUR... 6 à 9

Le nouveau conseil municipal

### ENFANCE / JEUNESSE 10

- Inscription dans les écoles publiques
- Un journal de l'école à Fanny Dufeil

### SÉNIORS 11

- Une heure de musique à l'Ehpad

### DÉVELOPPEMENT DURABLE 12

- Nouveautés à la Ferme de la Vallée
- Covoit'Go pour vos déplacements

### ASSOCIATIONS 13-14

- Nouveau bureau à l'UNC
- Fête des Pelos Locos à Tressé
- Vide-greniers à Lanhélin
- Un club de foot à Tressé

### CULTURE / LOISIRS 15

- Vos rendez-vous culturels
- Comédie musicale Chœur et Jardin
- Agenda



#### Mesnil'Mag

Bimestriel municipal d'informations

Service communication

6, place de la Mairie - Saint-Pierre-de-Plesguen - 35720 Mesnil-Roc'h

Tél : 02 99 73 90 01 / 02 99 73 98 82

DIRECTEUR DE LA PUBLICATION :

Rodolphe HAREAU - maire

CONCEPTION-RÉALISATION :

Service communication - Rébecca NATUR

COUVERTURE : service communication

MÉL : communication@mesnilroch.bzh

IMPRESSON : ARCOLOR - Combourg

TIRAGE : 2 300 exemplaires

DISTRIBUTION : Commune de Mesnil-Roc'h

ISSN : 2725-0237



## ÉDITO

Chères Mesniliennes, chers Mesniliens,



Sachez que je mesure pleinement l'honneur et la responsabilité qui m'ont été confiés en devenant maire de Mesnil-Roc'h. Depuis toujours, mon engagement repose sur des valeurs fortes : l'écoute, le respect, le sens du collectif et la volonté d'agir concrètement pour notre territoire.

Aujourd'hui, je souhaite porter une ambition claire pour notre commune : renforcer la place de chaque citoyen dans la vie municipale. Je crois profondément à une démocratie locale vivante, où chacun peut s'exprimer, proposer et participer. Je prône une meilleure inclusion des habitants dans les décisions qui les concernent, avec davantage de proximité au quotidien. J'appelle à une gouvernance plus participative, basée sur la confiance entre élus et citoyens. J'ai la volonté d'agir pour une commune plus transparente, plus solidaire et tournée vers l'avenir.

Cette dynamique, je ne la porte pas seul. Elle s'appuie sur une équipe unie, composée de femmes et d'hommes aux profils variés, engagés et motivés à répondre aux attentes des habitants de Lanhélin, Saint-Pierre-de-Plesguen et Tressé. Cette richesse humaine est une force, et c'est ensemble que nous allons construire les projets de demain.

Nous vous proposons dans ce numéro de vous présenter votre nouvelle équipe municipale dans son ensemble, les femmes et hommes qui vous représenteront durant ces six prochaines années et leurs délégations.

Le Mesnil'Mag est notre lien. Nous le voulons au plus près de vos préoccupations. C'est pourquoi après l'été, une nouvelle maquette sera réalisée.

Je suis convaincu que c'est en travaillant collectivement, dans le respect de chacun, que nous ferons avancer Mesnil-Roc'h au service de tous.

Bonne lecture.

Votre maire,

**Rodolphe HAREAU**

## RETOUR EN IMAGES

### DEUX TEMPS FORTS À L'ESPACE CULTUREL SIMONE VEIL

Le 6 mars, Philippe Sidot et Charlotte Carsin, peintres et sculpteurs rennais, étaient présents pour présenter leur exposition d'œuvres colorées jusqu'au 24 mars : toiles et moulages inspirés par la nature, ses mystères ou la féminité. Les deux artistes unissent leurs compétences depuis de nombreuses années et sont reconnus au-delà des frontières.



Le 3 avril, une projection suivie d'un échange autour de la grande pêche était proposée par l'association malouine *Mémoire et Patrimoine des Terre-Neuvas*.

Une vingtaine de personnes s'était réunie, anciens ou familles de terre-neuvas et curieux.

Le film montrait la vie de ces "forçats de la mer" à travers les époques, les dures épreuves à endurer, celles connues et les autres.

L'échange qui s'en est suivi fut autant passionné que passionnant avec le partage de photos, d'anecdotes et de souvenirs.



Heureuses de ce moment, les personnes présentes espèrent à nouveau se rencontrer autour d'une plus grande exposition sur cette histoire de notre commune à connaître.

ÉLECTIONS MUNICIPALES DU 15 MARS : UN TAUX DE PARTICIPATION DE 62,62 %

Avec deux listes en présence, un seul tour était organisé pour les élections municipales, le dimanche 15 mars.

Les quatre bureaux de vote de Mesnil-Roc'h étaient ouverts de 8h à 18h et ont accueilli de nombreux électeurs toute la journée. Le taux de participation était d'ailleurs de 62,62 %, bien plus que la moyenne nationale.

Les résultats ont donné la liste "Écouter, pour agir à vos côtés", menée par Rodolphe Hareau, gagnante avec 61,70 % des voix contre celle de Christelle Brossellier "Ensemble pour une commune active et durable" avec 38,30 %.



DISTRIBUTION D'EAU : UNE BELLE SOLIDARITÉ

Le 24 mars, une présence accidentelle d'hydrocarbures a été détectée dans un réservoir d'eau potable, en sortie de la station de traitement de Longaulnay, gérée par la CCBR (Tressé n'était pas concernée). Par précaution, il a alors été demandé aux habitants de ne pas utiliser l'eau du robinet.

Afin de répondre aux besoins, des distributions d'eau en bouteille ont été mises en place dans les mairies, dont celles de Lanhélin et de Saint-Pierre-de-Plesguen, dès le mardi soir.

La municipalité tient à remercier les habitants, les agents de la commune et les élus pour la solidarité dont ils ont fait preuve afin d'organiser au mieux la distribution le mardi soir jusque tard et le 25 mars jusqu'à 12h, à la levée de tout risque sanitaire, pour les habitants, mais aussi directement auprès des personnes âgées et des écoles. Merci pour cette belle mobilisation !



3 000 PARTICIPANTS SUR LE TRAIL DES VALLÉES

Organisé par Saint-Pierre Nature, le Trail des Vallées s'est déroulé les 28 et 29 mars. Les parcours des différentes épreuves, mais aussi ceux du Kirvi Trail et des randonnées ont réuni des milliers de participants au départ du complexe sportif Joseph Lebet.

L'édition 2026 aura été intense, remplie d'émotions, de partages et de dépassement de soi. *"Un immense merci à nos 350 bénévoles, à nos partenaires et aux trailers d'être venus si nombreux. On vous donne déjà rendez-vous l'année prochaine !"*

© Trail des Vallées



## TRAVAUX RÉALISÉS ET EN COURS : ENROBÉ, ENGAZONNEMENT ET AMÉNAGEMENT

### LANHÉLIN

#### Rue des Vieux Gréments

Les 18 et 19 mars, un groupe d'adultes en reconversion professionnelle est intervenu pour réaliser l'engazonnement d'un îlot situé à l'intérieur du lotissement. Cette action s'est inscrite dans le cadre d'une formation en aménagements paysagers, organisée par le CPSA de Combourg avec lequel la commune a un partenariat.

### SAINT-PIERRE-DE-PLESGUEN

#### Rue François Pondemer

Mi-mars, l'entreprise Even Travaux Publics a procédé à la réfection de l'enrobé. Ces travaux ont été financés par la Commune pour un montant de plus de 22 000 € TTC.

#### Un parking réservé

Les services techniques de la commune ont aménagé un parking à l'arrière de la résidence de l'ancien presbytère, rue du Général de Gaulle. Objectif : désengorger la place Ange Denis et faciliter les déplacements du personnel médical de la Maison de la Santé.

Des panneaux "Parking réservé au personnel médical" et un spot lumineux (à détecteur de mouvement) seront implantés

prochainement pour compléter l'ensemble. Coût de cet aménagement : 4 526,20 € HT.

#### Maison de l'Enfance

Les travaux d'agrandissement ont démarré le 16 février. Il est également prévu une restructuration de l'existant. Après les travaux de démolition intérieure, les travaux de fondation de l'extension sont en cours avec la mise en place de micro-pieux pour renforcer le sol avant le début de la construction.



## VOUS AVEZ PERDU OU TROUVÉ UN OBJET ? PENSEZ À VOTRE MAIRIE DÉLÉGUÉE !

**Les mairies déléguées réceptionnent chaque année de nombreux objets : téléphones, bijoux, doudous, clés, carte de bus, parapluies... Certains sont restitués, mais la plupart reste en attente de leur propriétaire.**

#### Vous avez perdu un objet ?

Un objet perdu sur la voie ou dans un bâtiment public a peut-être été rapporté en mairie déléguée. Nous vous invitons à contacter votre mairie déléguée afin de vérifier s'il a été retrouvé. Pour récupérer un objet, une pièce d'identité vous sera demandée et, si possible, un élément permettant d'en justifier la propriété. Pour les téléphones, il sera nécessaire de donner le code PIN. La vérification sur place permet d'attester qu'il s'agit bien du vôtre.

#### Vous avez trouvé un objet ?

Tout objet trouvé sur la voie ou dans un bâtiment public peut être déposé en mairie déléguée. Ce geste simple permet à son propriétaire de le retrouver dans les meilleures conditions. Il est recommandé d'appeler avant de se déplacer pour vérifier si l'objet perdu se trouve bien dans les locaux.



#### Délais pour récupérer les objets

Les délais varient en fonction de la nature de l'objet.

- Pour les documents administratifs, ceux-ci sont gardés un mois avant d'être renvoyés aux organismes gestionnaires.
- Les autres objets sont généralement gardés 1 an et 1 jour.
- Au-delà, ils sont détruits/jetés ou remis à des associations.

## PNR : LES PANNEAUX SONT INSTALLÉS

Les panneaux officiels du Parc Naturel Régional Vallée de la Rance – Côte d'Émeraude ont été installés par les agents des services techniques aux entrées de la commune, à Lanhélin, Saint-Pierre-de-Plesguen et Tressé.

Ils signalent l'appartenance de Mesnil-Roc'h à ce territoire reconnu pour la richesse de ses paysages, de son patrimoine naturel et de sa biodiversité.

Cette signalétique rappelle l'engagement de Mesnil-Roc'h aux côtés du Parc et des communes membres, pour préserver l'environnement, valoriser les paysages et promouvoir un développement durable du territoire.

Ce repère souligne l'appartenance de Mesnil-Roc'h à un territoire naturel d'exception.



### LE CABINET DENTAIRE A OUVERT LE 20 AVRIL

**Pauline Molière et Lucie Travert ont accueilli leurs premiers patients le 20 avril, dans leur nouveau cabinet situé place Ange Denis à Saint-Pierre-de-Plesguen.**

Après 14 mois de travaux, le bâtiment de 250 m<sup>2</sup> est opérationnel. "200 m<sup>2</sup> sont dédiés aux patients. Nous proposons des soins courants et de suivi pour toute la famille, à partir de 3 ans (hors implants)", précisent les deux chirurgiennes dentistes.

Diplômées en 2019 à Rennes, les jeunes femmes âgées de 30 ans ont exercé en collaboration dans des cabinets dentaires près de Rennes et en Normandie. Elles sont accompagnées par deux assistantes et envisagent l'arrivée d'un 3<sup>ème</sup> dentiste.

Le cabinet est ouvert du lundi au vendredi de 9h à 18h30. Vous pouvez prendre rendez-vous sur [rdvdentiste.net](http://rdvdentiste.net) en précisant les noms des dentistes pour avoir accès aux plages horaires ouvertes ou au 02 99 56 49 92.



### DES COOKIES SUR LE MARCHÉ HEBDO

Le marché du vendredi matin, place de la Mairie à Saint-Pierre-de-Plesguen, accueille un nouveau stand à l'enseigne alléchante : *Les Cookies de Mimi*.

Camille Bernard habite Mesnil-Roc'h et réalise de délicieux cookies "maison", moelleux et au cœur fondant. À la framboise avec éclats de chocolat blanc, à la pistache, au citron, au Spéculoos ou au caramel craquant, ce sont pas moins de 11 saveurs que propose la jeune femme. C'est à découvrir, et surtout à goûter, tout comme :

- les pains au levain naturel (semi-complet, aux graines, seigle nature et seigle aux raisins) cuits au four à bois d'Emilie Barbe, artisane-boulangère à Mesnil-Roc'h;
- les galettes, saucisses et crêpes des Galettes de Jugäbelle que vous pouvez aussi réserver au 06 74 88 37 03 ou par mél: [lesgalettesdejugabelle@gmail.com](mailto:lesgalettesdejugabelle@gmail.com);
- les légumes et fruits frais et de saison d'Alison Ammersmitt.



### PERMANENCE IMPÔTS À FRANCE SERVICES

Pour les usagers dont la situation ne peut être prise en charge lors d'un contact à distance, des agents de la Direction régionale des Finances publiques assureront une permanence sans rendez-vous dédiée à la campagne déclarative, le **mardi 5 mai de 9h à 12h et de 14h à 16h30** à l'accueil France Services du bureau de Poste de Saint-Pierre-de-Plesguen - 54, rue de la Libération.

### DÉMARCHAGES ABUSIFS : SOYEZ VIGILANTS !

**Nous vous invitons à la plus grande prudence face aux démarchages à domicile par des individus malveillants.**

De nombreuses entreprises (ou faux représentants d'entreprises) démarchent directement à votre domicile (plusieurs cas ont été signalés au nom d'Enedis ou de Veolia), et cela sans en avoir l'autorisation. Car **la commune doit être avertie afin d'en informer les habitants au préalable**. Il s'agit souvent d'une arnaque ou d'une tentative de vol par ruse, réalisée par des personnes usurpant une identité.

#### Si vous êtes confronté à un démarcheur à domicile :

- Ne faites entrer personne chez vous.
- Demandez une carte professionnelle.
- Contactez l'entreprise pour vérifier son identité et justifier sa présence.

En cas de doute, vous pouvez également contacter la mairie au 02 99 73 90 01 et la gendarmerie en composant le 17.

#### Rappels importants :

- Les techniciens Enedis ou d'autres fournisseurs d'électricité, d'eau ou de téléphonie, sont identifiables par leur tenue, leur véhicule et une carte professionnelle.
- Ils ne font jamais de démarchage à domicile et ne vendent aucun service.

### COMMÉMORATIONS DU 8 MAI 1945

Mesnil-Roc'h commémorera les 81 ans de la victoire des forces alliées sur l'Allemagne nazie et la fin de la Seconde Guerre mondiale en Europe.

Défilé, lecture des messages officiels et hommage aux morts seront prévus, en présence des autorités civiles (maire et élus du conseil municipal) et militaires (sections locales des anciens combattants, porte-drapeaux...).

#### Rendez-vous le vendredi 8 mai :

- à 10h devant la mairie de Tressé;
- à 11h30 devant la mairie de Saint-Pierre-de-Plesguen.

**Rendez-vous le dimanche 10 mai** à 11h devant le Monument aux Morts de Lanhélin (devant l'église).

## Le nouveau conseil municipal

### Vingt-huit élu(e)s auprès de Monsieur le Maire



*Rodolphe Hareau entouré des élus de la majorité.*

Moment de démocratie locale essentiel, l'installation des élu(e)s dans le nouveau conseil municipal, le vendredi 20 mars, a donné le départ à 6 ans d'actions pour que la commune nouvelle continue à se développer, à l'écoute de tous les habitants du territoire. Auprès de Rodolphe Hareau, chaque élu(e) est aujourd'hui à son poste.

Les commissions municipales et leurs membres sont à voir sur le site internet [mesnilroch.bzh](http://mesnilroch.bzh) - Ma mairie



*Le maire avec les maires délégués, ses adjoints et conseillers municipaux délégués.*

## Rodolphe HAREAU

*"Nous serons au service des habitants, au plus près de leurs attentes [...]."*

### Quels sont vos engagements ?

Avec mon équipe, nous serons au service des habitants, au plus près de leurs attentes, de leurs préoccupations et de leur quotidien. Car, élus de la majorité ou de la minorité, nous partageons tous un même objectif : agir dans l'intérêt de Mesnil-Roc'h et de ses habitants.

Je m'engage, pour ma part, à exercer mes fonctions de maire avec disponibilité, rigueur et humilité.

### Quelles orientations comptez-vous donner à votre mandature ?

Nous aurons à cœur de poursuivre le développement de notre commune, de préserver son cadre de vie et de répondre aux enjeux qui se présentent à nous, avec sérieux et engagement.

### Quelles sont les priorités ?

Cela va être, par exemple, de mettre en place des réunions publiques pour

concerter les habitants sur les grands projets, assurer un développement urbain maîtrisé et de qualité, adapté aux besoins, faire des centres-bourgs des lieux de vie dynamiques, assurer la qualité du service public à l'Ehpad et soutenir les actions du CCAS, élaborer le plan communal de sauvegarde (PCS) ou réhabiliter le complexe sportif Joseph Lebret.

### Dans quel état d'esprit comptez-vous travailler ?

Nous croyons en une démocratie locale, fondée sur la transparence et la participation de tous les habitants. Ce mandat sera placé sous le signe du travail collectif, de l'écoute et du respect. Je suis convaincu que c'est ensemble, dans le dialogue, que nous pourrons faire avancer nos projets.



*Rodolphe Hareau est membre de chaque commission municipale, président du CCAS et vice-président de la Communauté de communes Bretagne romantique, chargé de la gestion du patrimoine communautaire et sport.*

M. le Maire vous reçoit sur rendez-vous au 02 99 73 90 01 ou par mél : [maire@mesnilroch.bzh](mailto:maire@mesnilroch.bzh)  
Vous pouvez également contacter les adjoints et conseillers délégués par mél : [prenom.nom@mesnilroch.bzh](mailto:prenom.nom@mesnilroch.bzh)

## Les adjoints



**Josiane JACOB**

**Finances, Ressources humaines et Développement économique**  
Maire déléguée de Tressé  
Conseillère communautaire



**Érick MASSON**

**Environnement, Infrastructures et Services communaux**  
Maire délégué de Lanhélin  
Conseiller communautaire



**Lydie BERNARD - Lanhélin**

**Associations, Sports et Commerce**  
Conseillère communautaire



**Anthony GIRAUD**

**Prévention et Sécurité**  
Maire délégué de Saint-Pierre-de-Plesguen

## Les adjoints



**Émilie MONSIMET** - Tressé  
Éducation, Jeunesse,  
Restauration scolaire et Vie locale



**Gilles VAILLANT** - Saint-Pierre-de-Plesguen  
Urbanisme et Cadre de vie



**Marie-Thérèse TRÉMAUDANT** - Saint-Pierre-de-Plesguen  
Solidarité et Action sociale



**Yves THÉRIN** - Tressé  
Culture, Communication et Tourisme

## Les conseillers municipaux délégués



**Anne LÉVÊQUES**  
Tressé



**Frédéric MÉRIEULT**  
Saint-Pierre-de-Plesguen



**Célia LEPAYSANT**  
Saint-Pierre-de-Plesguen

## Les conseillers municipaux



**Mathieu GLOAGUEN**  
Lanhélin



**Christelle MARIAIS**  
Saint-Pierre-de-Plesguen



**Hans LEVILLAIN**  
Saint-Pierre-de-Plesguen



**Gaëlle LE GARS**  
Lanhélin



**Marcel GORON**  
Tressé



**Nathalie CHAUVIN**  
Saint-Pierre-de-Plesguen



**Jean-Michel COUTURE**  
Lanhélin



**Présilia GAILLARD**  
Saint-Pierre-de-Plesguen



**Jean-François ROUVRAIS**  
Saint-Pierre-de-Plesguen



**Delphine JOUQUAND**  
Lanhélin



**François DINAHET**  
Tressé



**Lucile ADAM**  
Saint-Pierre-de-Plesguen



**Christelle BROSELLIER**  
Saint-Pierre-de-Plesguen  
Conseillère communautaire



**Benoît BLANCHARD  
DE LA BUHARAYE - Lanhélin**



**Agnès DELAMARE**  
Saint-Pierre-de-Plesguen



**Pascal LEMÉE**  
Saint-Pierre-de-Plesguen



**Jérémy SAINT-LÔ**  
Saint-Pierre-de-Plesguen

**ÉCOLES MATERNELLES : INSCRIVEZ VOTRE ENFANT**

**École Mario Ramos – Lanhélin**

Visite de l'école sur rendez-vous, inscription et renseignements au 02 99 73 85 94 ou par mél : [ecole.0351660p@ac-rennes.fr](mailto:ecole.0351660p@ac-rennes.fr)

**École Fanny Dufeil – Saint-Pierre-de-Plesguen**

Vous pouvez contacter l'école au 02 99 56 23 61 (permanence les lundis/mardis ou laisser un message sur le répondeur) ou envoyer un mél à [ecole.0352321h@ac-rennes.fr](mailto:ecole.0352321h@ac-rennes.fr)

**École communale – Tressé**

Pour une visite, vous pouvez prendre rendez-vous le jeudi au 02 99 73 71 85 ou par mél : [ecole.0350588z@ac-rennes.fr](mailto:ecole.0350588z@ac-rennes.fr)

**Comment s'inscrire à l'école publique ?**

Envoyez un mél ou téléphonez à l'école pour indiquer votre souhait de vous inscrire et/ou visiter l'école. Rendez-vous ensuite à la mairie déléguée avec les documents suivants pour réaliser le dossier administratif :

- le livret de famille,
- une carte d'identité ou une copie d'extrait d'acte de naissance,
- un justificatif de domicile,
- le carnet de santé de l'enfant.

La mairie vous délivrera un certificat d'inscription qui sera transmis à l'école. L'inscription de votre enfant sera alors enregistrée par la directrice. L'inscription doit être faite au plus tard au mois de juin précédant la rentrée scolaire.



**FÊTE ET KERMESSES DANS LES ÉCOLES**

- **École de Tressé**, le **dimanche 14 juin** sur le terrain de foot à partir de 11h avec, notamment, spectacle à 14h sur le thème de la nature et de la forêt.

- **École Fanny Dufeil**, le **samedi 20 juin** de 10h à 18h au complexe sportif Joseph Lebreton. Au programme : défilé, spectacles, jeux et activités, buvette et restauration.

- **École Mario Ramos**, le **dimanche 21 juin** dès 11h dans le Jardin de Granit.

- **École Sainte-Anne**, le **samedi 27 juin** de 11h à 18h. Au programme : spectacle, stands de jeux, structure gonflable, tombola... Buvette et restauration sur place.



**ESPACE JEUNES 11-17 ANS**

L'Espace jeunes est dirigé par Céline Luce, du service périscolaire de la commune. Les 11-17 ans sont accueillis le vendredi de 17h30 à 20h30, mais aussi pendant les vacances scolaires (du lundi au vendredi de 14h à 17h) pour des activités sportives, culturelles, de loisirs, des soirées à thème ou des sorties.

L'Espace jeunes dispose d'un lieu d'accueil (salle de la Forge), place Ange Denis à Saint-Pierre-de-Plesguen. Sur place, possibilité de jouer au billard, baby-foot, jeux de société ou simplement de discuter et se poser !

< Une navette passe chercher les jeunes à 18h à Lanhélin et à 18h10 à Tressé. Ils sont ramenés dans le même sens à 20h15 et à 20h20.

**Inscription**

Pour accéder à ce lieu d'accueil et aux activités, il faut une carte d'adhésion annuelle (4,88 €, 6,10 € ou 7,32 € en fonction du quotient familial). Les soirées exceptionnelles sont gratuites. Les sorties sont payantes (activité + transport), en fonction du quotient familial (9,76 €, 12,20 € ou 14,64 €). Pour en savoir plus : 07 86 78 88 64 ou par mél : [espacejeunes@mesnilroch.bzh](mailto:espacejeunes@mesnilroch.bzh) et sur [mesnilroch.bzh](http://mesnilroch.bzh) - Mon quotidien - Espace jeunes 11-17 ans.

**DES APPRENTIS JOURNALISTES À FANNY DUFEIL**

Depuis octobre 2023, les familles de l'école Fanny Dufeil reçoivent *Le Ouest École*, une newsletter trimestrielle pas comme les autres. Rédigé par les élèves de CM1-CM2 de la classe d'Alix Deléglise, enseignante et directrice, ce petit journal met en lumière la vie de l'école.

À l'origine du projet, Alix Deléglise explique : "Ce sont les élèves qui écrivent les articles et qui ont même choisi le nom du journal. De mon côté, je m'occupe de la mise en page."

Activités, animations, ateliers... chaque numéro permet de découvrir le quotidien des classes à travers le regard des enfants. Concrètement, les élèves, par groupes de deux ou trois, vont à la rencontre de leurs camarades pour les interroger sur les moments forts vécus en classe. Rédaction, corrections, saisie informatique puis mise en page : la réalisation d'un numéro demande environ trois jours de travail. Les photos, quant à elles, sont fournies par les enseignants. Appréciée des familles des 215 élèves que compte l'école, cette initiative pourrait prochainement évoluer. L'équipe envisage en effet une version papier, dont la vente contribuerait au financement de sorties pédagogiques.



## À L'EHPAD LE VOILIER BLEU, UNE HEURE DE MUSIQUE QUI FAIT DU BIEN

Tous les deux mois, Claude Flageul et Daniel Marchand animent un moment musical à l'Ehpad Le Voilier Bleu. À l'accordéon et au chant, ils reprennent des airs connus des résidents, qui n'hésitent pas à les accompagner, parfois même en esquissant quelques pas de danse.

"Il se trouve que ma maman a 90 ans. Elle est encore chez elle. Elle aime entendre l'accordéon et se rappeler les chansons de sa jeunesse. Ado, j'ai appris de nombreux morceaux rien que pour lui faire plaisir", explique Claude. Il a alors l'idée de proposer au CCAS de Mesnil-Roc'h de faire occasionnellement une animation à l'Ehpad. "Seul au début, puis rejoint par Daniel, nous passons une heure en compagnie des résidents. Nous interprétons des chansons qu'ils connaissent et les faisons chanter avec nous. Les sourires qui éclairent leur visage en dit long sur le plaisir qu'ils éprouvent à cet instant. Certains esquissent même un pas de danse."

Le duo donne un tout petit peu de son temps pour apporter du bonheur à ces personnes parfois bien seules et qui l'attendent avec impatience. "Cette animation au service de nos plus anciens, ce n'est pas grand-chose finalement. Ce sentiment d'accomplir quelque chose d'utile, une bonne action qui réchauffe les cœurs est sans égal. Et assurément, nous recevons bien plus que nous donnons. Je pense que

c'est là notre moteur et ce qui nous donne envie de revenir. Cela peut paraître bien désuet de se mettre au service des autres, mais c'est tellement gratifiant."

Après leur intervention le 27 mars, Claude et Daniel reviendront les vendredis 29 mai et 31 juillet, puis le mercredi 30 septembre et le lundi 30 novembre à l'occasion de la fête des anniversaires du mois.



## L'EHPAD A FÊTÉ L'ARRIVÉE DU PRINTEMPS

Le 20 mars, le temps d'un repas festif, les résidents et les agents du Voilier Bleu ont fêté l'arrivée du printemps. Pour ce repas, les participants avaient pensé à un menu préparé par l'équipe de la cuisine centrale de la commune. Feuilletés apéritifs, jarret de veau avec ses légumes du pot, salade avec fromage et tarte Tatin avec sa chantilly maison ont régalé les convives. La décoration de la salle avait été réalisée par les résidents lors d'ateliers créatifs. Quant aux bouquets qui ornaient les tables, ils ont été confectionnés grâce aux fleurs offertes par la fleuriste de Saint-Pierre-de-Plesguen. Pendant le repas, chacun a pu pousser la chansonnette et rejoindre la piste de danse. Un très bon moment pour tous.



Mutuelle vous présente **Mut'Village**, une offre santé étudiée au meilleur tarif pour tous les habitants de **MESNIL ROC'H**.

Cette initiative permet, à vous et vos proches, de bénéficier d'une **couverture santé** adaptée à vos besoins et à votre budget.

  
**Mercredi 7 janvier 2026**  
**Mercredi 4 février 2026**  
**Mercredi 4 mars 2026**  
**Mercredi 1er avril 2026**  
**Mercredi 6 mai 2026**  
**Mercredi 3 juin 2026**

Sur rendez-vous  
**PERMANENCES**  
 **Annexe de la Salle des Fêtes**  
 Saint Pierre de Plesguen  
 35720 MESNIL ROC'H  
 **14h00-16h00**

**N'hésitez pas à venir comparer, ces permanences sont sans engagement !**

**Des agences de proximité**

**Un reste à charge zéro** pour certains équipements (dentaire, optique, auditif)

**Des permanences** animées par un(e) conseiller(ère) dans votre commune

L'accès à la **téléconsultation**

**4 raisons de choisir Mutuelle**

**contrat responsable**

- Pas d'exclusion d'âge
- Pas de questionnaire médical
- Un forfait sport à partir de 20€ selon l'option choisie
- Une assistance vie quotidienne

Renseignements et prise de rendez-vous : **SOPHIE BERLIOZ**  
 06 80 24 30 31 | s.berlioz@mutuale.fr

Découvrez notre offre Mut'Village sur [www.mutuale.fr](http://www.mutuale.fr) et obtenez votre devis en 2 minutes








### LA FERME DE LA VALLÉE VOUS ACCUEILLE : DÉCOUVREZ SES PRODUITS BIO ET NOUVEAUTÉS !

**Cela fait bientôt 2 ans que la Ferme de la Vallée fonctionne, dirigée d'une main de maître par Pierre Buguellou. Il propose des légumes de saison, herbes aromatiques, mais aussi, et c'est la nouveauté 2026, des fleurs coupées. Quant à la guinguette, elle est ouverte depuis le 10 avril.**

*"J'habite Saint-Pierre-de-Plesguen depuis 10 ans. J'ai souhaité faire une reconversion professionnelle pour mener un projet de maraîchage bio avec guinguette sur ma commune." C'était début 2023 avec une particularité : "L'implantation de la ferme à cet endroit a demandé beaucoup de concertation entre la mairie et les architectes des Bâtiments de France pour minimiser l'impact visuel de la serre vis-à-vis de l'église. L'accompagnement de la Commune a été essentiel pour réussir." Pierre bénéficie d'un bail emphytéotique et cultive actuellement 6 000 m<sup>2</sup> en serres et en plein-champs au niveau de l'espace naturel de la Vallée. "Nous avons produit entre 30 et 40 sortes de légumes de différentes variétés l'an dernier. Nous allons en cultiver 50 cette année."*

#### Une offre locale diversifiée

Deux salariés (3 supplémentaires en haute saison) travaillent sur la ferme labellisée bio. *"Tout est pensé et standardisé pour produire au maximum des légumes à cycle court (radis, petits choux, navets...) ou à haute valeur ajoutée (tomates, carottes, aubergines, melons, concombres...)"*

La ferme commercialise uniquement en circuit court. Ses produits sont présents sur le marché des halles de Saint-Servan chaque mardi et vendredi et au magasin de la ferme le mercredi. Depuis avril, un service de click & collect permet de récupérer ses commandes, soit directement à la ferme, soit au Café des Voyageurs le vendredi soir. *"Nous alimentons également le restaurant municipal sur certains produits, les deux crèches de Saint-Pierre ainsi que des restaurateurs à Saint-Malo et Saint-Lunaire."*

Et nouveauté cette année : la production de fleurs coupées vendues aux particuliers et aux fleuristes, comme celui de Mesnil-Roc'h. *"Narcisses, renoncules, gerberas, tulipes, girofles ou tournesols sont proposés jusqu'en octobre."*

#### Détente et convivialité à la guinguette

*"Je souhaitais également créer un lieu de vie sur la ferme, faire découvrir mes produits et toucher une autre clientèle." Dans*

sa guinguette, ouverte jusqu'en septembre, Pierre propose des bières locales, vins bio (l'abus d'alcool est dangereux pour la santé, à consommer avec modération), softs et cocktails sans alcool à base de produits de la ferme. *"Des planches apéro sont à déguster avec des fromages de la ferme de la Chesnaye et de chez Croti'Chèvre, accompagnées de pains bio cuits au four à bois d'Alban Thibault, artisan boulanger à Saint-Pierre-de-Plesguen."* Comme l'an dernier, la guinguette proposera de nombreuses animations et concerts pour de bons moments de convivialité.

#### À noter dans votre agenda

Une porte ouverte aura lieu le **samedi 18 juillet** avec des ateliers de récolte et confection de bouquets pour enfants et adultes, la visite guidée de la ferme et un concert le soir.

#### Pratique

Le magasin de la ferme est ouvert le mercredi de 15h à 18h. La guinguette est ouverte le mercredi de 15h à 20h, le vendredi et le samedi de 16h à 22h. Pour suivre l'actualité de la Ferme de la Vallée, rendez-vous sur le site internet [fermedelavallee.net](http://fermedelavallee.net) ou sur Instagram [@ferme.de.la.vallee](https://www.instagram.com/ferme.de.la.vallee).



Accompagné de Lena (sur la photo) et Gaëla, Pierre Buguellou dirige la ferme maraîchère bio ainsi que la guinguette situées à proximité de l'espace naturel de la Vallée.

### COVOIT'GO : LE COVOITURAGE SOLIDAIRE DE LA BRETAGNE ROMANTIQUE

Le 30 mars, la CCBR a lancé Covoit'Go, un service de covoiturage solidaire inspiré des lignes de bus. Il facilite vos déplacements domicile-travail et domicile-services grâce à 11 lignes et des arrêts fixes le long des axes les plus fréquentés. **Un arrêt a été aménagé à Lanhélin au 8, rue François-René de Chateaubriand.**

Pas de réservation : il suffit d'appuyer sur le bouton de votre destination à un arrêt et un conducteur passant sur ce trajet peut s'arrêter pour vous prendre. Le service fonctionne grâce à la participation volontaire des habitants : chacun peut être passager ou conducteur selon ses besoins.

Simple, gratuit et accessible à tous. Rejoignez le groupe Facebook [Covoit Go Bretagne romantique](https://www.facebook.com/CovoitGoBretagneRomantique) pour échanger avec les autres usagers et partager vos trajets.



**NOUVEAU BUREAU POUR L'UNION NATIONALE DES COMBATTANTS DE MESNIL-ROC'H**

Le 8 février s'est tenue l'assemblée générale de l'UNC de Mesnil-Roc'h. L'année 2025 a été marquée par le décès de 5 membres à qui il a été rendu hommage. Après la présentation du bilan, 15 nouveaux membres, dont 13 femmes, ont été accueillis. Outre les traditionnelles cérémonies commémoratives, une braderie sera organisée le 15 août au complexe sportif Joseph Leuret, en collaboration avec les autres associations mémorielles (CATM et médaillés militaires). Enfin, Karella Lemée et Olivier Trégon ont rejoint le conseil d'administration qui s'est réuni le 12 février pour élire un nouveau bureau, qui se compose ainsi :

- Président : Claude Flageul
- Vice-président : Pascal Lemée
- Secrétaire : Henri Brossellier
- Trésorier : Jean-Christian Paroux
- Secrétaire adjoint : Cyril Delourme
- Trésorier adjoint : Marc Fera

L'UNC a pour vocation de rassembler les hommes et les femmes qui partagent leur attachement au monde combattant et aux valeurs qu'il véhicule, sans distinction d'opinion, de race ou de religion. Pour rejoindre l'association, nul besoin d'être un ancien militaire.



**EN MAI ET JUIN, VIENS TESTER LE HANDBALL !**

La Mesnilienne Handball, jeune club implanté sur Mesnil-Roc'h, propose plusieurs catégories.

Tu as envie de te défouler, de découvrir un sport d'équipe intense et une ambiance de feu ? Des créneaux d'essais seront ouverts à partir de mai.

Pas besoin d'être un pro, l'idée est de s'amuser et de voir si cela te plaît. Prévois juste des baskets de salle.

Besoin de contacter le club ?

Rien de plus simple : Nico au 06 77 89 11 98 ou par mél :

[lamesniliennehandball@gmail.com](mailto:lamesniliennehandball@gmail.com)

**C'est pour toi!**

**Séances d'essai Handball**

**2 Essais gratuits Mai & Juin**

**Tous niveaux bienvenus**

U7 (Nés en 2019-20-21): Samedi 9h30-10h15  
 U9 (Nés en 2017-18) : Samedi 10h30-11h45  
 U11 (Nés en 2015-16): Mercredi 14h15-16h15  
 U13/U15 (Nés en 2012-13-14): Mercredi 18h15-19h45  
 Adultes Femme/Homme Loisirs: Mardi 20h-22h

Salle Camille Bert  
 Saint Pierre de Desguen

**GRANDE FÊTE DES PELOS LOCOS LE 6 JUIN !**

Les Pelos et leur désormais traditionnelle bamboche sont de retour à Tressé, le samedi 6 juin sur le terrain de foot ! Au programme de cette 5<sup>ème</sup> édition, des animations pour tous, des spectacles et des déambulations en pagaille dès 14h.

Et après ce moment familial, nous enchaînerons sur la soirée concerts avec une programmation éclectique :

- BroZearth Sound System (Carte Blanche)
- Idriss Sarla (Reggae Roots)
- La rue qui t'emmerde (Musette Punk)
- Batucade Sandoba (Percussions Brésiliennes)
- Anton Serra et Oster Lapwass (Rap indépendant)
- Red Fish Killer (Punkskabilly)
- Syl Says (Rap électro)

Resto / Buvette / Camping.

Tarifs : 10 € en prévente sur HelloAsso / 12 € sur place / gratuit pour les moins de 12 ans. Venez nombreux !

**LES PELOS LOCOS**  
**La Grande Fête #5**  
**SAMEDI 6 JUIN À TRESSÉ (35)**

PRÉVENTE 10 € HelloAsso  
 12 € sur place / Gratuit - 12 ans  
 Dès 14H

**RED FISH KILLER** Punkskabilly  
**LA RUE QUI T'EMMERDE** Musette punk  
**IDRISS SARLA** Reggae  
**BATUCADA SANDOBA** Percussions brésiliennes  
**SYL SAYS** Rap électro  
**BROZEARTH** SOUND SYSTEM Carte blanche  
**ANTON SERRA OSTER LAPWASS** Rap indé

Animations enfants  
 Spectacles, déambulations  
 Resto/Buvette  
 Camping

RETROUVEZ LES ASSOCIATIONS DE MESNIL-ROC'H  
 DANS L'ANNUAIRE DES ASSOCIATIONS,  
 DISPONIBLE SUR LE SITE DE LA COMMUNE

[mesnilroch.bzh](http://mesnilroch.bzh) - MES LOISIRS

VIDE-GRENIERS LE 7 JUIN

Le Comité des Fêtes de Lanhélin organise un vide-greniers dans le Jardin de Granit (place du Calvaire), le dimanche 7 juin de 8h à 18h. Entrée libre. Buvette et restauration sur place. Il n'y a pas de réservation pour les exposants (placement libre). Ils doivent se présenter à partir de 6h pour être orientés par les bénévoles sur place. Tarif du mètre linéaire : 2,50 € / 3 mètres linéaires minimum.

UN CLUB DE FOOT À TRESSÉ

Anciens joueurs dans les communes autour de Mesnil-Roc'h, Dylan Chalange (président) et Cédric Rouxel (vice-président) ont créé le **Sporting Club Tressé**, début avril. Quatorze joueurs ont déjà pris leur licence. "Une équipe senior masculine sera engagée fin août pour la coupe de Bretagne avec des matchs officiels prévus à partir de septembre." Les entraînements, si possible le mercredi et le vendredi de 19h à 21h, seront ouverts à tous, en compétition (95 € la licence) et en loisir (30 € l'adhésion). Une réunion d'informations est prévue en juin. Plus d'infos sur la page Facebook du club. Contacts : [sportingclubtresse@gmail.com](mailto:sportingclubtresse@gmail.com) ou 07 74 34 70 17.





## Espace culturel Simone Veil



### Expositions

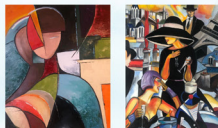
**Du mercredi 6 au mercredi 27 mai**

Exposition de l'Atelier de Création  
Vernissage le mercredi 6 mai de 18h à 20h



**Du vendredi 5 au samedi 27 juin**

Peinture par Mmes Roussel et Le Cairec  
Vernissage le vendredi 5 juin de 18h à 20h



### Evènements

#### Mai

Ateliers d'écriture et land art avec Emilie Allio, dans le cadre des animations du réseau des bibliothèques de la Bretagne romantique :

**Mercredi 27 et samedi 30** de 9h30 à 12h30 à l'Espace culturel Simone Veil. Gratuit, sur inscription au 02 99 73 93 93 ou par mél : culture@mesnilroch.bzh



#### Juin

- **Vendredi 19** : soirée jeux
- **Mercredi 24** : Ludolire



### Animation "Toute une histoire"

Profitez de ces séances gratuites de lecture d'histoires drôles ou surprenantes, proposées chaque mercredi (sauf pendant les vacances scolaires) de 11h à 11h30. Elles sont destinées aux enfants de 1 à 6 ans avec leur(s) accompagnateur(s).

### Horaires d'ouverture Espace culturel-médiathèque Simone Veil

2, place Ange Denis - Saint-Pierre-de-Plesguen

- Mardi : 16h30-18h
- Mercredi : 11h-18h
- Vendredi : 10h-12h30 / 16h30-19h
- **Samedis 2 et 30 mai / 13 et 27 juin : 10h-13h**
- **Samedis 9 et 23 mai / 6 et 20 juin : 10h-16h**
- **Fermé les vendredi 15 et samedi 16 mai**

### Horaires d'ouverture bibliothèque Les Picotoux

Place du Calvaire - Lanhélin

- Mercredi : 14h-15h
- Jeudi : 16h-17h
- Samedi : 10h-12h

Ces horaires peuvent varier pendant les vacances scolaires. Suivez-nous sur Facebook et Instagram

### BUL'ISSIME EN SEPTEMBRE

La commune de Mesnil-Roc'h est heureuse d'accueillir l'édition 2026 de Bul'issime, les samedi 19 et dimanche 20 septembre !

Événement socioculturel, festif et familial porté par la Communauté de communes, Bul'issime est un rendez-vous annuel à la programmation variée pour tous les âges et itinérant sur le territoire de la Bretagne romantique !

Ateliers, spectacles, jeux et autres animations culturelles sont proposés gratuitement pour une découverte de domaines artistiques : musique, danse, théâtre, arts plastiques, lectures, etc.

Prenez date !

**CAFÉ DES**  
*Heures oubliées*  
COMÉDIE MUSICALE

ENTRE  
L'OMBRE  
DU SOIR  
ET LA  
LUMIÈRE  
DU  
SOUVENIR  
PAR CHÉRIE  
ET JARDIN

**SAMEDI 30 MAI à 20h30**

Salle des fêtes - Saint-Pierre de Plesguen **MESNIL ROC'H**

ENTRÉE : 6 € - Gratuit pour les moins de 12 ans

Réservation : www.heuresoubliees.com/tickets/heure-et-jardin-ensemble/spectacle-café-café-saint-pierre-de-plesguen-2026  
Tél : 06 31 24 09 13

## AGENDA

### AVRIL

- **Mercredi 29** : séance **Toute une histoire** pour les 1-6 ans, de 11h à 11h30 à la médiathèque.
- **Mercredi 29** : séance publique du **Conseil municipal** à 18h30, dans la salle annexe de la salle des fêtes de Saint-Pierre-de-Plesguen - place Ange Denis.

### MAI

- **Mercredis 6, 20 et 27** : séance **Toute une histoire** pour les 1-6 ans, de 11h à 11h30 à la médiathèque.
- **Mercredi 6 au mercredi 27** : **exposition des travaux de l'Atelier de Création** à l'Espace culturel.
- **Vendredi 8** : **commémoration de la Victoire du 8 mai 1945** à Tressé à 10h et à Saint-Pierre-de-Plesguen à 11h30.
- **Dimanche 10** : **commémoration de la Victoire du 8 mai 1945** à Lanhélin à 11h.
- **Mercredi 27 et samedi 30** : **atelier Écriture et Land Art** de 9h30 à 12h30 à l'Espace culturel. Gratuit, sur inscription.
- **Samedi 30** : **comédie musicale Le café des heures oubliées** à 20h30, salle des fêtes de Saint-Pierre. Entrée : 6 €.

### JUIN

- **Mercredis 3, 10, 17 et 24** : séance **Toute une histoire** pour les 1-6 ans, de 11h à 11h30 à la médiathèque.
- **Vendredi 5 au samedi 27** : **exposition de peinture** à l'Espace culturel.
- **Samedi 6** : **grande fête des Pelos Locos** à partir de 14h sur le terrain de foot de Tressé. Entrée : 12 € sur place. Org. Les Pelos Locos.
- **Dimanche 7** : **vide-greniers** de 8h à 18h dans le Jardin de Granit à Lanhélin. Org. Comité des Fêtes de Lanhélin.
- **Dimanche 14** : **kermesse de l'école de Tressé** à partir de 11h sur le terrain de foot. Org. Bougeons ensemble pour les p'tits bouts.
- **Samedi 20** : **fête de l'école Fanny Dufeil** de 10h à 18h au complexe sportif Joseph Lebret. Org. APE école Fanny Dufeil.
- **Samedi 20** : **soirée latine** à partir de 21h après un stage de danse à 16h30 dans la salle des fêtes de Saint-Pierre. Org. Peña Latina.
- **Dimanche 21** : **kermesse de l'école Mario Ramos** de 11h à 17h dans le Jardin de Granit à Lanhélin. Org. Amicale Laïque de Lanhélin.
- **Samedi 27** : **kermesse de l'école Sainte-Anne** de 11h à 18h à l'école, rue des Ecoliers à Saint-Pierre. Org. Apel école Sainte-Anne.

# Covoit'GO

LIGNES QUOTIDIENNES DE COVOITURAGE

## Et si vous osiez le covoiturage au quotidien ?

### C'est gratuit et sans réservation !

Avec Covoit'Go, découvrez une manière simple et pratique de covoiturer sur de courtes distances au quotidien. **On y va ?**

Plus d'informations : [bretagneromantique.fr](http://bretagneromantique.fr)



COVOITUREZ ENTRE COMBOURG, MEILLAC, MESNIL ROC'H - LANHÉLIN,  
HÉDÉ-BAZOUGES, TINTÉNIAC, QUÉBRIAC, LA BAUSSAINE, LONGAULNAY,  
SAINT-DOMINEUC ET PLEUGUENEUC.